




Amministrazione Provinciale di Pesaro e Urbino
Servizio Informativo e Statistico
Ufficio 2.3.1.2 - Gestione Telematica Provinciale
via Mazzolari 4 - 61100 Pesaro – Italia
staff@provincia.ps.it
www.docweb.provincia.pu.it

docweb

Sistema Provinciale di Gestione Portali

DocWeb è un insieme di soluzioni tecnologiche e organizzative per la realizzazione e la gestione di siti web della Pubblica Amministrazione. La piattaforma tecnologica utilizzata è il Content Management System Open Source Typo3, opportunamente integrato da moduli software appositamente sviluppati dalla (o per conto della) Provincia di Pesaro e Urbino.

DocWeb utilizza il Content Management System Open Source Typo3 (www.typo3.org) **TYPO3** 

Sici Facets

Manuale Utente

Licenze

Il presente documento è stato:

- redatto da Ufficio SICI (Amministrazione Provinciale di Pesaro e Urbino www.provincia.pu.it)
 - r1.24 - 20 Sep 2006 - 07:00 GMT – Davide Principi <d.principi@provincia.ps.it>
 - r1.19 - 24 May 2006 - 13:20 GMT – “
- rilasciato sotto la licenza Creative Commons "Attribuzione – Non commerciale – Condividi allo stesso modo" 2.5 Italia (<http://creativecommons.org/licenses/by-nc-sa/2.5/it/>)

Indice generale

Sici Facets.....	1
Manuale Utente.....	1
Licenze.....	1
Manuale Utente SiciFacets	3
Presentazione	3
A chi è rivolto questo manuale	3
Cosa fa SiciFacets	3
Classificazione dei contenuti e delle pagine	3
Procedura di classificazione	4
1. Selezione della pagina e compilazione della form di classificazione	5
2. Creazione di un descrittore	6
3. Modifica di un descrittore	7
Modulo "Web>Page" e classificazione	7
Il sotto-modulo "Classification Report"	7
Inserimento del plugin di ricerca (SICI Facets search)	8
Visualizzazione	10
Creare pagine di tipo "Visualizzatore contenuti"	10
Inserire collegamenti al visualizzatore	10
Licenza	10

Manuale Utente [SiciFacets](#)

L'estensione [sici_facets](#) consente la **classificazione**, la **ricerca** e la **presentazione** dei contenuti e delle pagine del CMS Typo3.

Presentazione




Non saltare questa sezione: chiarisce alcuni termini e concetti utilizzati in tutto il testo.

A chi è rivolto questo manuale

Questo manuale è rivolto a *te*, l'utente di [SiciFacets](#) (o anche `sici_facets`) e vuole spiegare come utilizzare [SiciFacets](#) (o anche *l'estensione*) già configurata su *un'istanza* di Typo3 (detta anche *il sistema*).

Potrei infatti parlare del CMS Typo3 in generale e, per esempio, cercare informazioni, documentazione e contattare i suoi creatori sul [sito](#) ad esso dedicato. Ma in questo manuale, parlando del *sistema*, intendo Typo3 installato, funzionante e pronto all'uso per gestire un sito particolare, *un'istanza*, appunto.

 Dovresti già sapere cosa sono e come si creano pagine e contenuti in questo sistema, in seguito lo darò per acquisito.

Cosa fa [SiciFacets](#)

All'interno di questa istanza di Typo3 è configurata l'estensione [SiciFacets](#). Un'estensione è una parte, un componente del sistema che svolge per esso dei compiti precisi, ampliandone le capacità e le funzionalità.

La funzionalità principale di [SiciFacets](#) è implementare un sistema di classificazione per *pagine* e *contenuti*. Nel resto del manuale parlerò della classificazione delle *pagine*.

Classificazione

Mediante l'attività di *classificazione* di una pagina spieghi al sistema ciò che stai trattando nella pagina, sotto diversi punti di vista, detti *facette*.

Ricerca

Un altro compito importante per [SiciFacets](#), che ne giustifica l'esistenza, è quello di rendere fruibile lo sforzo di classificazione ad altre persone, gli *utenti web*, cioè i visitatori del sito. In termini *typo* quelli che vedono solo il *Front End* (FE). Fruire della classificazione per l'utente web significa poter accedere alle informazioni mediante una ricerca, oppure visualizzare in un elenco le pagine che trattano dello stesso argomento (o di argomenti correlati).

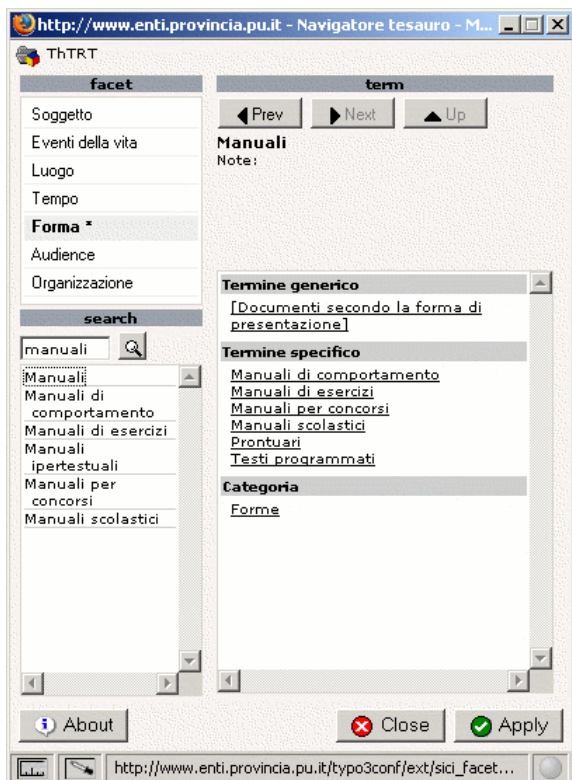
Visualizzazione

Quando [SiciFacets](#) presenta un elenco di pagine puoi scegliere quali informazioni visualizzare all'utente web, se rimandarlo alla pagina originale, o mostrargli una versione ridotta.

Classificazione dei contenuti e delle pagine

Mediante l'attività di classificazione di una pagina "spieghi" al sistema ciò di cui stai trattando nella pagina, sotto diversi *punti di vista*, detti *facette*. Se spieghi *bene* ciò di cui la pagina parla, il sistema sarà in grado di riconoscere la pagina come pertinente quando verrà interrogato su un argomento, sotto un certo *punto di vista*.

Per "spiegare" al sistema ciò di cui stai trattando non utilizzi il linguaggio naturale, troppo ambiguo, bensì un *tesauro*, che è una specie di dizionario, contenente le parole, i termini, che il sistema è in grado di comprendere. Lo strumento che utilizzerai per scegliere i termini giusti è il **Thesaurus Browser** (Navigatore Tesoro) visualizzato nella figura qui sotto.



In questo manuale non spiego cosa è la classificazione a faccette o cosa è un tesoro: questi argomenti sono molto vasti e richiederebbero una lunga trattazione.


In generale, per classificare una pagina dovresti farti qualche domanda:

- di cosa tratta, quale è l'argomento, il **soggetto** della pagina?
- a chi è rivolto, quale è l' **audience**? E' per i giovani, per gli imprenditori, per gli uomini o per le donne?
- che **forma** uso per trattare il soggetto? E' un riassunto, un romanzo, un articolo di una rivista...?
- c'e' un' **organizzazione** a cui fa riferimento ciò di cui tratto in questa pagina?
- c'e' un **luogo** geografico preciso collegato all'argomento di cui tratto?

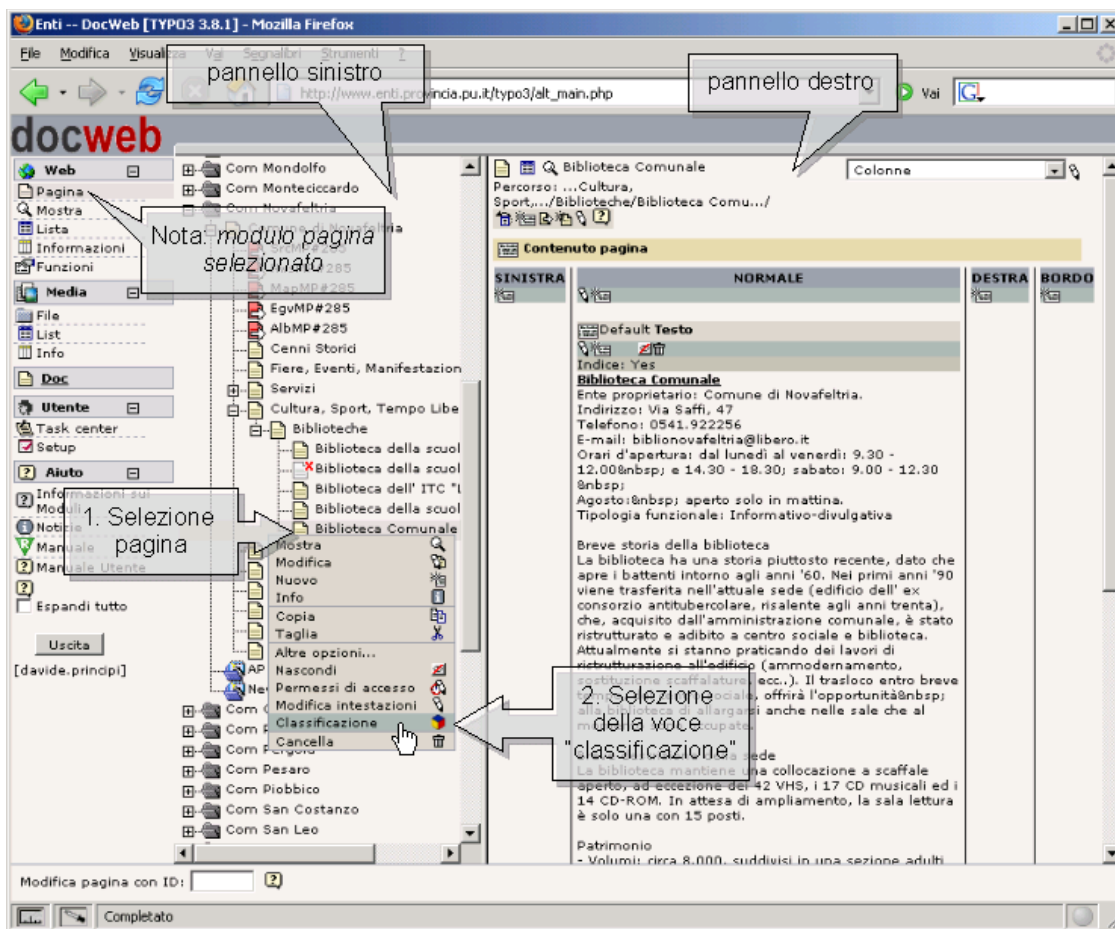
Le domande cercano di inquadrare l'argomento sotto luci e prospettive differenti, le **faccette** appunto. Non è detto che tutte le prospettive siano rilevanti per l'argomento in questione. Sicuramente il **soggetto** è l'aspetto più importante. Tuttavia le faccette rese disponibili sul sistema ed elencate dal Navigatore Tesoro non dipendono da [SiciFacets](#), ma dall'Amministratore del sistema, che le ha create. Per esempio, in un sito della Pubblica Amministrazione, www.provincia.pu.it, del progetto DocWeb, è stata aggiunta la faccetta "Eventi della vita".

Procedura di classificazione

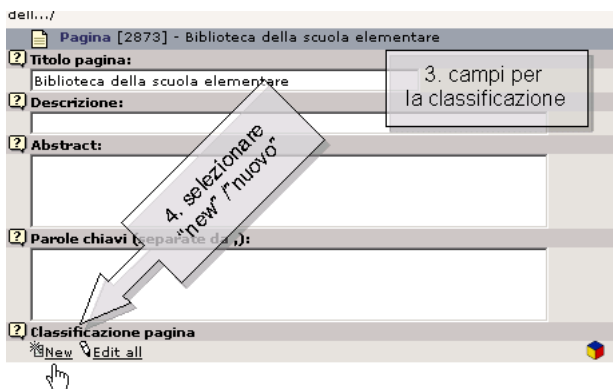
Questa breve procedura mostra i passi da compiere per classificare una pagina (non spiega come scegliere i termini giusti, o quale è il termine più appropriato per un certo argomento). L'obiettivo della procedura è di associare uno o più *descrittori* alla pagina. Con **descrittore** intendiamo una coppia costituita da un **termine** ed una **faccetta**.

 **descrittore** = (termine, faccetta)

1. Selezione della pagina e compilazione della form di classificazione



1. Dal modulo "Web>Pagina" di Typo3 selezionare la pagina da classificare
2. Dal menù di contesto del pannello di sinistra (che si ottiene cliccando con il tasto destro o sinistro del mouse sull'icona della pagina) cliccare la voce "Classificazione"
3. [Sul pannello di destra viene ora visualizzata la form contenente i campi rilevanti per l'attività di classificazione]



La form contiene i seguenti campi:

Titolo pagina

il titolo della pagina, lo stesso che viene visualizzato nel pannello di destra e nella barra del titolo del browser, quando si visualizza la pagina nel FE

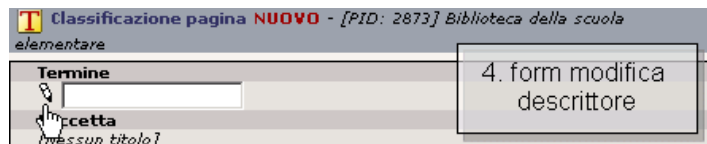
Descrizione, Abstract, Parole chiavi

questi tre campi sono utilizzati per presentare la pagina negli elenchi generati da Sici Facets in **visualizzazione**. Il loro contenuto è libero.

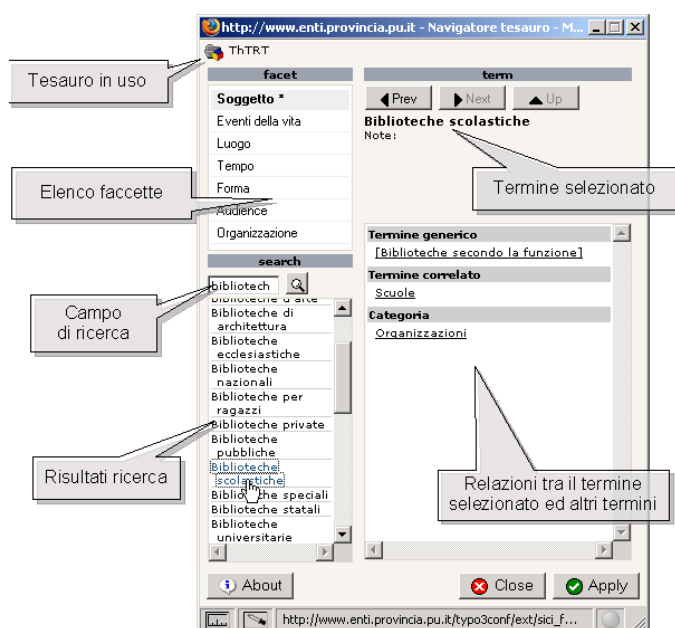
Tutti e quattro questi campi sono utili per i motori di ricerca, e il testo immesso va quindi scelto con cura: un utente web potrebbe scegliere se visitare o meno la pagina sulla base di quanto hai inserito in questi campi. E' importante che le informazioni siano ridotte all'essenziale.

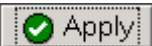
Automaticamente Sici Facets aggiunge i termini selezionati al passo successivo tra le parole chiave (anche se saranno visibili solo nel FE).


2. Creazione di un descrittore




1. Cliccare la voce "New"/"Nuovo"
2. [Si apre una nuova form per la modifica del descrittore]
3. Cliccare l'icona della matita
4. [Si apre in una nuova finestra il Navigatore Tesoro (Thesaurus Browser)]



1. Effettuare, dal pannello sinistro del Navigatore Tesoro, la ricerca del termine desiderato: tra i risultati della ricerca sono elencati i primi 100 termini che contengono la stringa immessa nel campo ricerca. Per avviare la ricerca si preme invio o il pulsante a fianco del campo ricerca
2. Selezionare -- tra i termini elencati come risultato della ricerca -- il termine desiderato (o effettuare una nuova ricerca, più restrittiva)
3. [Controllare nel pannello di destra se il termine selezionato ha un termine relazionato che può risultare più appropriato per la classificazione, ed eventualmente selezionarlo]
4. Selezionare la faccetta che si intende includere nel descrittore
5. Premere il pulsante  "Apply"/"Applica" per trasferire il descrittore nella form di modifica del descrittore
6. Salvare (e chiudere) la form di modifica del descrittore (presente nella finestra originaria)

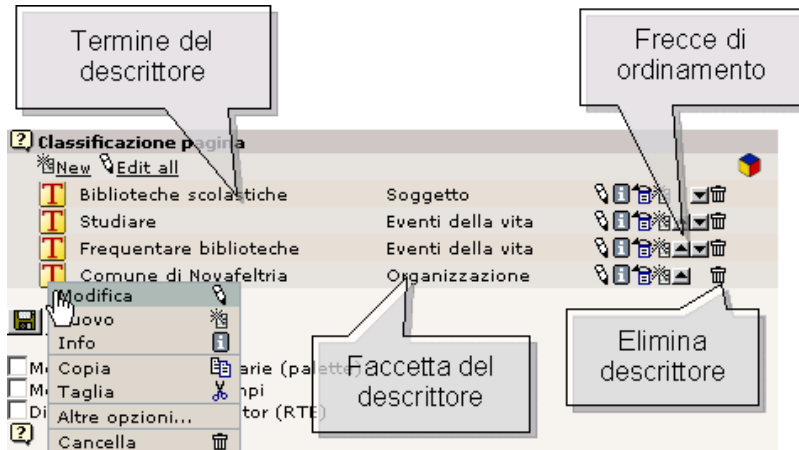
 Ti consiglio di non chiudere la finestra del Navigatore Tesoro, perché richiede un po' di tempo per essere caricata. Se la lasci aperta, o la riduci, tornerà in primo piano la prossima volta che clicchi l'icona della matita sulla form di modifica di un descrittore.

 Qualora venisse visualizzato un messaggio di errore "Target control not found" è necessario chiudere la finestra del Navigatore Tesoro.

 Accertati che nella form di modifica del descrittore sia valorizzata l'etichetta della faccetta, in caso

contrario dovrai modificare il descrittore.


3. Modifica di un descrittore



La modifica di un descrittore utilizza le procedure standard di Typo3. È possibile riordinare, modificare, cancellare, copiare, incollare i descrittori mediante i pulsanti a fianco del record, o mediante il menù di contesto.

💡 I descrittori (come tutti gli altri tipi di *record*) sono modificabili anche mediante il modulo "Web>Lista". Copiando una pagina vengono copiati anche i descrittori in essa contenuti.

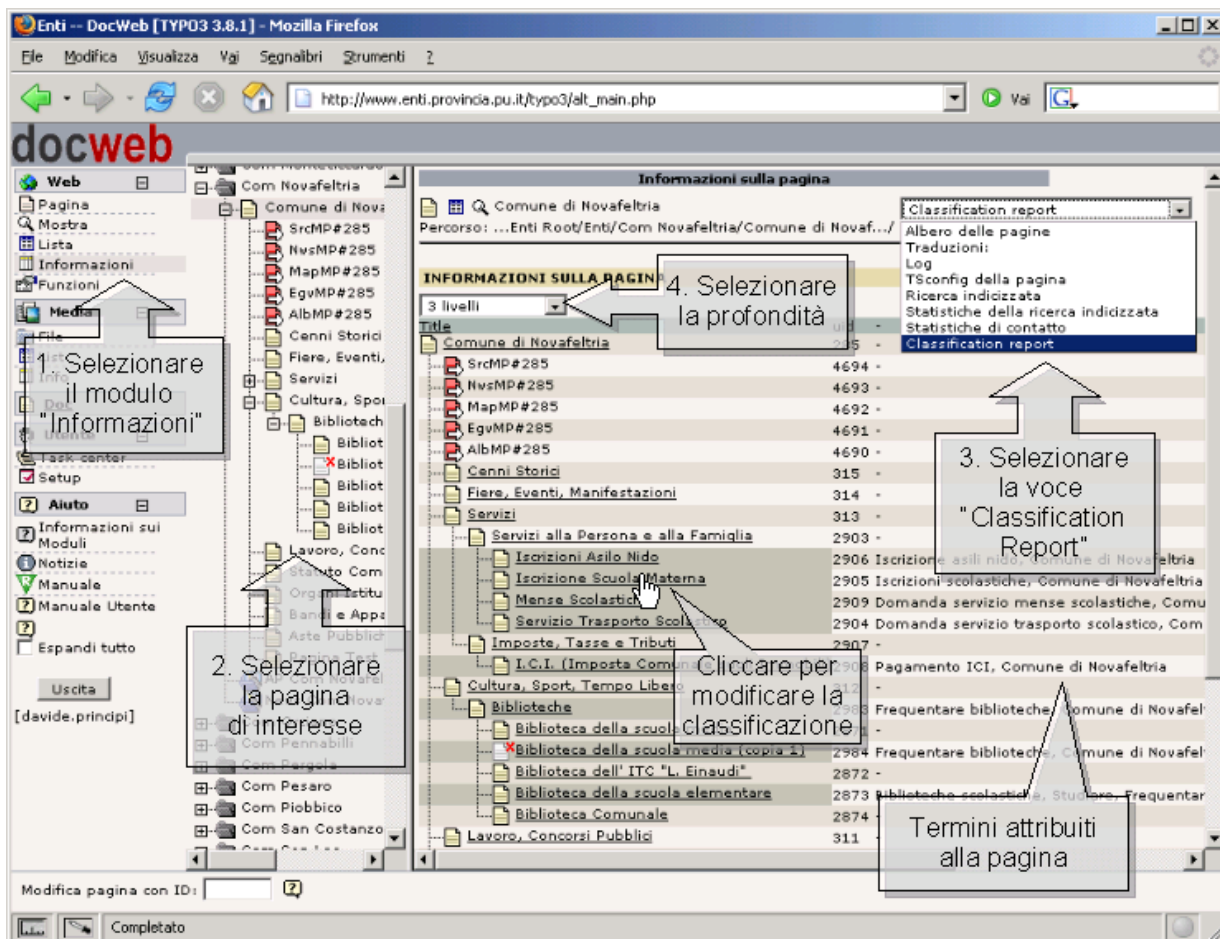
Modulo "Web>Page" e classificazione

Quando una pagina ha dei descrittori ad essa associata è visualizzata in testa al pannello di destra nel modulo "Web>Page" l'icona del termine .

In fondo sono elencati i descrittori ed è possibile modificarli.

Il sotto-modulo "Classification Report"

Mediante questo modulo puoi tenere d'occhio le pagine che hai classificato, e i termini che hai assegnato. Il sotto-modulo è accessibile mediante il modulo "Informazioni".

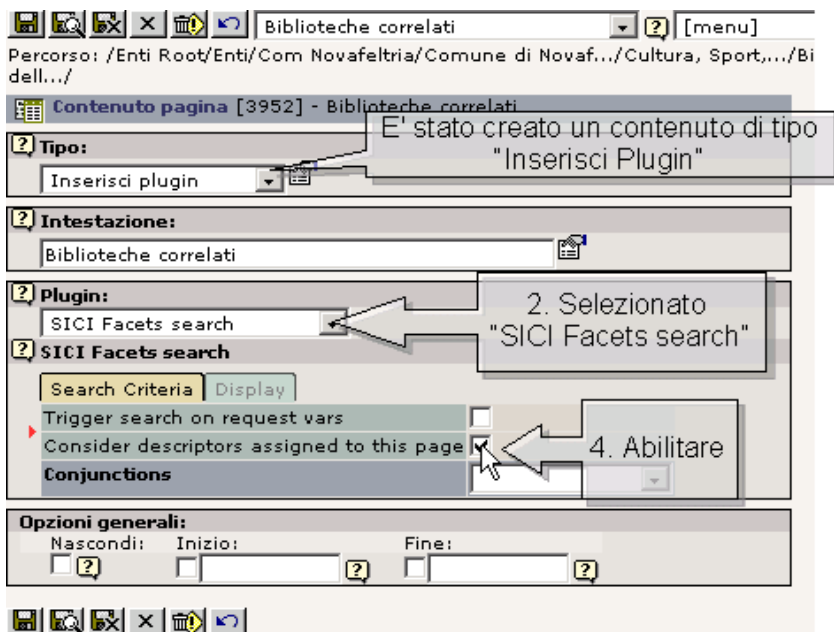


1. Selezionare il modulo "Informazioni"
2. Selezionare la pagina di cui si vuole consultare la classificazione
3. Selezionare il sotto-modulo "Classification Report"
4. Selezionare la profondità (0,1,2 livelli) di espansione dell'albero delle pagine

Cliccando sul titolo della pagina accedi ai form di classificazione. Sono visualizzati anche l'ID della pagina e l'elenco dei termini ad essa assegnati.

Inserimento del plugin di ricerca (SICI Facets search)

Illustro la procedura di inserimento del plugin per effettuare una **ricerca**. Utilizzerai il plugin di ricerca per ottenere l'elenco delle pagine che hanno una classificazione simile alla pagina corrente, cioè quella dove andrai ad inserire effettivamente il plugin.



1. Creare un nuovo contenuto di tipo "Inserisci plugin"
2. Selezionare il plugin "SICI Facets search"
3. [Viene visualizzata una form simile a quella in figura]
4. Abilitare l'opzione "Consider descriptors assigned to this page" (Rispetta i descrittori assegnati a questa pagina)
5. Salvare

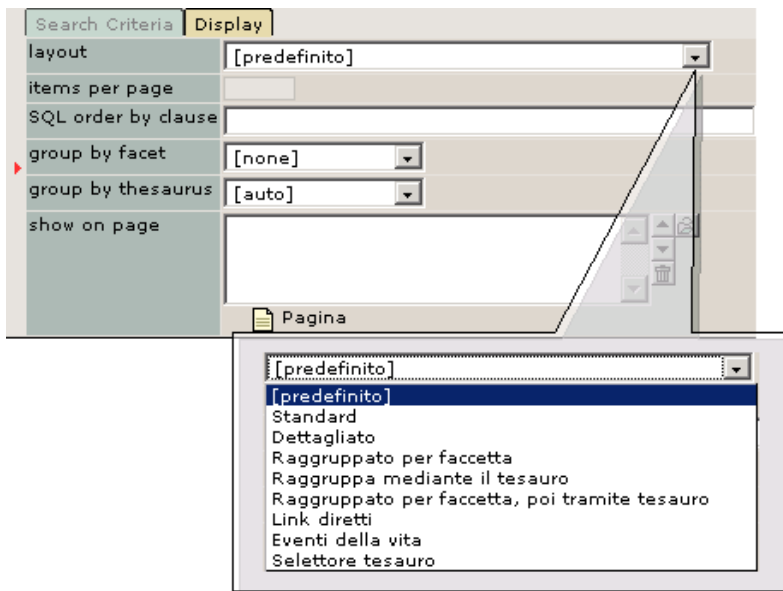
Nella sezione "SICI Facets search" sono presenti due schede

Search Criteria

per l'inserimento dei criteri di ricerca. Come criteri di ricerca abbiamo abilitato l'opzione "Consider descriptors assigned to this page" al passo 4.

Display

per modificare il layout dell'elenco dei risultati. La scheda è simile a quella nella figura sottostante.




È cura dell'amministratore scegliere un layout predefinito adeguato (o creare e mettere a punto nuovi layout).

Visualizzazione

Come già anticipato [SiciFacets](#) consente di visualizzare i risultati di una ricerca rimandando alla **versione originale** di una pagina, oppure **mostrandola all'interno del sito** (o layout grafico) in cui si trova attualmente l'utente.

Sono possibili diversi metodi per mostrare una pagina come se fosse appartenente al sito attuale.

- Inserire un plugin di ricerca. Questo è il metodo già trattato. Ricordiamo che in questo caso è possibile comunque generare dei collegamenti alla versione originale selezionando un layout apposito, se esiste.
- Inserire una pagina di tipo  "Visualizzatore contenuti" (Content displayer).
- Inserire il plugin che genera i collegamenti al visualizzatore (SICI Facets displayer links).

Creare pagine di tipo "Visualizzatore contenuti"

Creare pagine di tipo "Visualizzatore contenuti" è come creare pagine standard. In più devi selezionare, come **tipo** pagina, la voce "Visualizzatore contenuti" (o "Content displayer").

Dopo aver salvato, è visibile il campo "Mostra il contenuto di questa pagina". Inserisci l'identificatore della pagina (**id**) da visualizzare.

 Ricordo che l' **id** è un numero intero ed è riconoscibile.

- **lato FE**, nell'URL della pagina, dopo `http://www.example.com/index.php?id=PID`;
- **lato BE**, spostando il puntatore (mouse) sull'icona della pagina, nel riquadro dell'albero delle pagine, e attendendo la comparsa del tooltip.

Le pagine di tipo "Visualizzatore contenuti" possono solo contenere **note di sistema** oppure altre pagine. Non puoi inserirci contenuti. I contenuti vengono presi dalla pagina indicata nel campo "Mostra il contenuto di questa pagina".

Inserire collegamenti al visualizzatore

Affinché il visualizzatore funzioni correttamente deve essere richiamato da link prodotti e validati dal sistema. Il plugin "SICI Facets displayer links" svolge questo compito.

Quando si inserisce un nuovo contenuto di tipo "plugin generico", va selezionato il tipo del plugin. Scegli "SICI Facets displayer links".

Dopo aver salvato, è visibile la sezione "Opzioni plugin". Inserisci nel campo "pages" i page id delle pagine da collegare, separando i numeri con la virgola (per esempio 3145,6436,7467).

Licenza

This work is licensed under the Creative Commons Attribution-NonCommercial-ShareAlike 2.5 Italy License. To view a copy of this license, visit <http://creativecommons.org/licenses/by-nc-sa/2.5/it/> or send a letter to Creative Commons, 543 Howard Street, 5th Floor, San Francisco, California, 94105, USA.



This work is licensed under a [Creative Commons Attribution-NonCommercial-ShareAlike 2.5 Italy License](http://creativecommons.org/licenses/by-nc-sa/2.5/it/).
rdf:RDF xmlns="http://web.resource.org/cc/" xmlns:dc="http://purl.org/dc/elements/1.1/"
xmlns:rdf="http://www.w3.org/1999/02/22-rdf-syntax-ns#" xmlns:rdfs="http://www.w3.org/2000/01/rdf-schema#"& -->